



# MICROBIOLOGIA E VIROLOGIA

[www.microbiologia.padova.it](http://www.microbiologia.padova.it)

Direttore: Prof. Giorgio Palù

## CARTA DI ACCOGLIENZA PER GLI UTENTI

OSPEDALE GIUSTINIANO  
PIANO RIALZATO  
Tel. 049 8213051 - Fax: 049 8213054



## *Presentazione*

Gentile Signora/e,  
il Personale Sanitario desidera fornirLe alcune utili indicazioni per facilitare il Suo accesso al nostro Servizio. Qui incontrerà Medici, Biologi, Infermieri, Personale Tecnico-Amministrativo ed Ausiliari socio-sanitari, tutti identificabili attraverso il cartellino di riconoscimento. La Microbiologia e Virologia è organizzata secondo alcune regole fondamentali necessarie, che La invitiamo a rispettare. Il Personale Sanitario La informerà riguardo agli esami, alla modalità di preparazione ed alla loro esecuzione, e, se richiesto, risponderà ai Suoi quesiti circa l'interpretazione dei risultati ed eventuali terapie da attuare. La ringraziamo per la cortese attenzione.

Il Personale del Servizio



## COSA FACCIAMO

Il Servizio dell'Unità Operativa Complessa di Microbiologia e Virologia ha il compito di esaminare il materiale prelevato presso il proprio ambulatorio e/o altra sede per identificare eventuali microrganismi (batteri, virus, miceti, parassiti) che possono provocare malattie ed, eventualmente, indicarne la sensibilità ai farmaci (antibiogramma). Il laboratorio di Microbiologia e Virologia è in grado di valutare altresì la presenza di anticorpi specifici presenti nel sangue. Tutto ciò sarà utile al Medico curante per formulare una diagnosi e per prescrivere l'eventuale terapia. Il nostro servizio, inoltre, è Centro di riferimento per il "Programma Regionale di genofenotipizzazione ed epidemiologia molecolare degli agenti da infezione per la diagnostica microbiologica e virale".

## DOVE SIAMO

Il nostro ambulatorio si trova al piano rialzato dell'Ospedale Giustiniano, a destra entrando da via Ospedale Civile.

*Si avvisano gli utenti disabili che c'è l'ascensore per accedere al servizio, suonando il campanello situato all'ingresso.*

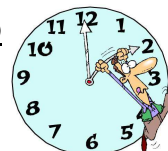
## ORARIO DELL'AMBULATORIO

**Dal Lunedì al venerdì: dalle 8.00 alle 12.00**

**Sabato: dalle 8.00 alle 10.00 su appuntamento**

**telefonare al n. 049 8213051**

**anche per eventuali disdette**



**SI RICORDI DI RITIRARE IL TAGLIANDO CON IL NUMERO  
PROGRESSIVO DAL DISTRIBUTORE IN FIANCO ALLO SPORTELLO!**

## IN AMBULATORIO

L'infermiera la farà accomodare in ambulatorio dove il Medico Le chiederà se la preparazione al prelievo è stata corretta e/o se il campione è stato raccolto in modo idoneo, nell'apposito contenitore. Per questo motivo pensiamo possa essere utile illustrarLe le modalità di raccolta dei principali campioni e gli accorgimenti da seguire per l'esecuzione degli esami più frequentemente richiesti.

**N.B.** è buona norma, per le diverse tipologia d'esame (ad esclusione del prelievo del sangue per le determinazioni anticorpali), aver sospeso qualsiasi trattamento antibiotico da almeno una settimana.

## PERSONALE MEDICO

L'équipe medica addetta all'attività di ambulatorio é composta da:

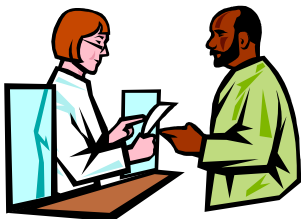
- \* Dott.ssa Margherita Cattai
- \* Dott. Ettore De Canale
- \* Dott.ssa Marta Peracchi
- \* Dott.ssa Anna Piazza
- \* Dott.ssa Lucia Rossi



## PERSONALE INFERMIERISTICO

L'équipe infermieristica é composta da:

- \* Gelinda Chies
- \* Alessandra Degli Agostini



## IN SEGRETERIA

### **ORARIO:**

**dal lunedì al venerdì dalle 8.00 alle 17.30 e il sabato dalle 8.00 alle 13.00**

Presentandosi allo sportello, secondo l'ordine dato dal numeratore, una segretaria dell'Unità Operativa Le chiederà l'impegnativa con gli esami prescritti dal Medico e la tessera sanitaria.

**NOTA:** non possono essere accettati esami senza prescrizione medica.

**TICKET:** il ticket va pagato su tutte le prestazioni ambulatoriali per un massimo di € 46,15 per ricetta. I principali criteri di esenzione sono: per età, per patologia, per gravidanza a rischio, per reddito.

Eventuali esenzioni vanno riportate dal Medico prescrivente nell'apposita casella. Il personale amministrativo non può in alcun modo modificare le impegnative del paziente.

All'accettazione potrebbe essere richiesto il consenso facoltativo per l'esecuzione di eventuali esami di approfondimento, che richiedono il pagamento di un ticket aggiuntivo al momento del ritiro.

Al termine dell'accettazione la segretaria Le consegnerà il modulo per il ritiro della risposta con l'indicazione dell'importo da pagare.



**Per la Sua sicurezza è consigliabile non oltrepassare il bancone della segreteria e tenere per mano i bambini.**

**È cortesia dare la precedenza ai bambini per l'ambulatorio.**

## RITIRO DEI REFERTI

- ▶ Il ritiro dei referti deve essere effettuato a partire dalla data indicata sul foglio consegnato al termine dell'accettazione. Se il paziente/utente è impossibilitato a recarsi personalmente deve compilare lo spazio della delega nell'apposito modulo, fornendo copia dei propri documenti e quelli del delegato.
- ▶ Per rispetto della Privacy non vengono comunicati risultati per telefono agli utenti.
- ▶ È attivo il servizio ritiro referti online. È sufficiente, dopo aver pagato il ticket, collegarsi al sito dell'Azienda Ospedaliera di Padova ([www.sanita.padova.it](http://www.sanita.padova.it)) e seguire le indicazioni.
- ▶ Eventuali approfondimenti possono essere pagati on-line con carte di credito o prepagate.
- ▶ I REFERTI devono essere ritirati entro 30 giorni dalla data prevista per la consegna (anche attraverso internet).
- ▶ Il mancato ritiro comporta l'obbligo di pagare l'intero costo della prestazione anche se si è esenti (*Legge n. 412/91; Legge Finanziaria 2007*).

### L'ORARIO DI RITIRO È IL SEGUENTE:

Dal Lunedì al Venerdì: dalle 10.00 alle 15.00  
Sabato: dalle 10.30 alle 12.00

#### RECLAMI E SUGGERIMENTI

È disponibile nella Sala d'Attesa il modulo SUGGERIMENTI e RECLAMI attraverso il quale i pazienti, in forma anonima, possono esprimere le impressioni sul servizio erogato, segnalare inconvenienti, comportamenti non corretti e suggerimenti utili per il miglioramento del Servizio. Tale modulo può essere consegnato direttamente al Personale o depositato nell'apposito contenitore.

## AMBULATORIO MST

### ORARIO:

Ogni mercoledì dalle ore 14.00 alle ore 16.00

Le malattie sessualmente trasmissibili (MST) comprendono tutte quelle patologie infettive, che sono o possono essere trasmesse attraverso:

- ▶ Rapporti sessuali (attraverso il contatto diretto di liquidi organici infetti - sperma e secreti vaginali - con le mucose).
- ▶ Contatti intimi (rapporti orali e petting, contatto diretto con i liquidi organici infetti).

L'accesso all'ambulatorio per le MST è diretto.



## INFORMAZIONI PER GLI UTENTI

La nostra U.O.C. è Centro di riferimento per l'esecuzione del test per la ricerca degli anticorpi anti-HIV. Il test può essere richiesto direttamente presso la nostra segreteria fornendo i dati anagrafici o in anonimato. Il Personale Sanitario Le rivolgerà delle domande a scopo epidemiologico ed eseguirà il prelievo. L'esame è del tutto gratuito.

Il ritiro della risposta in questo caso, deve essere effettuato unicamente presso gli sportelli solo dal diretto interessato.

## MODALITA' DI RACCOLTA DEI CAMPIONI



I contenitori per la raccolta dei campioni biologici (urine, feci, ecc ) vengono forniti gratuitamente presso l'U.O.C di Microbiologia e Virologia

### UROCOLTURA

Con questo esame si valuta la presenza di eventuali microrganismi nell'urina. Il campione va raccolto in un contenitore sterile, acquistabile in farmacia o ritirato presso l'U.O.C. Microbiologia, dopo un'accurata pulizia dei genitali esterni con acqua corrente e scartando una consistente quantità del primo getto d'urina.

#### **Attenzione**



**Per i bambini al di sotto dei due anni di età è possibile richiedere gli appositi sacchetti per la raccolta presso una farmacia o direttamente alla nostra infermiera che Le spiegherà il loro utilizzo.**

**UROCOLTURA per ricerca Bacillo Kock:** raccogliere tre diversi campioni in mattine successive. I campioni possono essere conservati in frigorifero e portati tutti nello stesso momento.

**UROCOLTURA per ricerca Schistosoma sp:** raccogliere tre campioni di mito terminale in giorni diversi intorno alle ore 12 in contenitori sterili. Conservare i campioni con qualche goccia di candeggina a temperatura ambiente.



## FECI

### ▶ **FECI per COPROCOLTURA**

La **coprocoltura** è indicata quando si sospetta una infezione intestinale. In questo caso le feci vanno raccolte in un contenitore sterile, a bocca larga, con il cucchiaino di raccolta annesso. La quantità dev'essere della grandezza di un'oliva se le feci sono solide, di alcuni ml. se liquide. Non riempire mai completamente il contenitore! I centri di prelievo forniscono apposite provette con idoneo terreno di trasporto per la raccolta e conservazione del campione.

### ▶ **FECI per ricerca PARASSITI**

La **ricerca dei parassiti fecali** viene condotta su tre campioni prelevati in giorni alterni nell'arco di una settimana raccolti in flaconi contenenti SAF (Sodio Acetato Formalina).

Tale accorgimento offre la possibilità di conservare i campioni a temperatura ambiente fino al giorno della consegna, al termine della raccolta. I flaconi sono a disposizione dell'utenza presso tutti i punti di prelievo. Per la ricerca di *E. vermicularis* è raccomandato lo scotch-test. Si esegue il prelievo per tre mattine applicando uno scotch sulle pliche anali e in seguito facendo aderire lo scotch su un vetrino. Il materiale è a disposizione presso i punti prelievo.

Per la ricerca di *Strongyloides stercoralis*, le feci vanno raccolte in un contenitore sterile senza liquido fissativo, per tre volte.

E' indispensabile compilare accuratamente il relativo questionario e consegnarlo assieme ai campioni.

## ESPETTORATO

L'esame colturale dell'espettorato può essere condotto soltanto su materiale di origine profonda, non salivare. La raccolta del campione deve essere fatta in un contenitore sterile dopo un'accurata pulizia del cavo orale con gargarismi di sola acqua.



## SPERMIOCOLTURA

E' necessario astenersi dai rapporti sessuali nei 3-4 giorni precedenti l'indagine. Il prelievo dev'essere preceduto da un'accurata pulizia dei genitali esterni e delle mani. Tutto l'eiaculato dev'essere raccolto direttamente in un contenitore sterile. Se viene richiesta la coltura dell'urina e dello sperma è opportuno raccogliere prima l'urina e poi lo sperma.



## PREPARAZIONE AI PRELIEVI

### Prelievo di sangue:

non è necessario il digiuno. Si consiglia comunque una colazione leggera.

### Tampone vaginale:

la paziente non dev'essere mestrata, ne' aver fatto terapia antibiotica sistemica o locale. L'esecuzione del tampone in gravidanza non è dannoso ne' al bambino ne' alla madre.

### Tampone uretrale:

astenersi dai rapporti sessuali nelle 24 ore precedenti l'esame. È consigliabile non aver urinato nelle ultime **tre ore**.

### Tamponi cutanei (ricerca batteri e miceti):

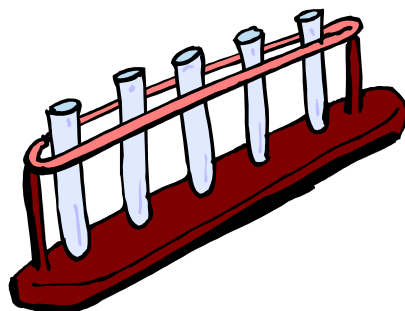
sulla cute (integra o ferita) è preferibile non applicare nessun medicamento nei giorni precedenti.

### Ricerca dermatofiti:

evitare di applicare sulle unghie da esaminare smalti o pomate. Non bisogna tagliare le unghie nel corso della settimana precedente l'esame.

### Test di Stamey:

tale test è in grado di definire la localizzazione prostatica di un'infezione della sfera genitale maschile. Il paziente deve presentarsi a vescica piena, non deve aver eiaculato da due giorni e non dev'essere in terapia antibiotica da almeno un mese. L'esame viene condotto in collaborazione con l'ambulatorio di Urologia. In contenitori sterili si raccolgono circa 10 ml della prima parte di urina ed altri 10 ml della seconda parte. Verrà quindi inviato all'ambulatorio sopra citato per l'esecuzione, da parte del Medico urologo, del massaggio prostatico. Al termine verrà raccolto un terzo campione da portare al nostro servizio per l'indagine colturale.



### ASSICURAZIONE QUALITÀ

La qualità dei risultati forniti dal laboratorio è verificata annualmente da Certiquality per la norma UNI EN ISO 9001:2008 ed alcuni settori sono accreditati secondo la norma UNI EN ISO 15189:2007 dall'ente italiano di accreditamento, ACCREDIA.

## PRINCIPALI ESAMI E LORO TEMPI DI REFERTAZIONE

Tipo di indagine	Risposta
Tampone faringeo e nasale	4 gg
Tampone faringeo test rapido	30 minuti
Tampone auricolare e congiuntivale	5 gg
Tampone per ricerca dermatofiti	20 gg
Urocoltura	3 gg
Spermiocoltura	4 gg
Coprocoltura	4 gg
Ricerca parassiti nelle feci	4 gg
Emocoltura	5 gg
Esame colturale broncoaspirato ed Espettorato	4 gg
Scotch-test	3 gg
Ricerca <i>Strongyloides stercoralis</i>	6 gg
Schistosoma in urine	5 gg

Ricerca Micobatteri	60 gg
Tampone vaginale ed uretrale	4 gg
Ricerca Clamidia	4 gg
Ricerca Micoplasmi	4 gg
Esame colturale per virus	7-20 gg
CMV-DNA	8 gg
HPV-DNA	23 gg
HIV-RNA, HBV-DNA	7 gg
Ricerca di Resistenza HIV, HBV	10 gg
Ricerca anticorpi specifici	8-10 gg
Complesso Torch	4 gg
Test anticorpi anti-HIV	4 gg
Epatite C	5 gg
Sierologia epatite A-B	3 gg

NB: tipologia di esami, preparazione al prelievo, modalità di raccolta e di trasporto, tempo di conservazione e di refertazione, possono essere consultati nel sito web:

**[www.microbiologia.padova.it](http://www.microbiologia.padova.it)**

## SERVIZI UTILI

### Servizi Bar

- ▶ Bar del Monoblocco
- ▶ Bar del Policlinico, adiacente all'Aula Morgagni
- ▶ Bar della Palazzina dei Servizi, adiacente all'edificio dell'Ortopedia.



Il Servizio di distribuzione automatica di bevande ed altro è presente presso l'atrio del Monoblocco-Policlinico

### Cassa di Risparmio del Veneto

- ◆ nell'atrio del Monoblocco,
  - ◆ a destra dell'ingresso principale dell'edificio dell'Ortopedia;
  - ◆ presso l'ingresso dell'edificio della Direzione Generale.
- una Agenzia della Cassa di Risparmio del Veneto si trova a fianco dell'Ospedale Giustiniano, vi si può accedere dall'interno dell'Ospedale oppure da Via dell'Ospedale Civile 28, dove è presente anche uno sportello Bancomat. Il numero telefonico è il seguente: 049 8213959.*

### Antonveneta

- ◆ sportello "Agenzia Ospedale" di Banca Antonveneta ubicato tra la Clinica Ortopedica e la Clinica Ostetrica;
- È possibile effettuare operazioni bancarie dal lunedì al venerdì con apertura al pubblico anche durante la pausa pranzo*

### Sportelli per il pagamento del ticket

Gli sportelli per il pagamento del ticket in contanti sono presenti presso l'atrio Monoblocco - Policlinico e presso la Divisione Ostetrica.

Sono a disposizione delle Macchine per la riscossione automatica del ticket, dislocate presso vari edifici dell'ospedale: es. Giustiniano ingresso Microbiologia  
La Banca esattrice del ticket è la Antonveneta.



UFFICIO RELAZIONI CON IL PUBBLICO

Offre informazioni, indicazioni sull'organizzazione dell'Azienda, riceve richieste o segnalazioni. Fornisce indicazioni sull'accoglienza dei parenti dei malati. L'ufficio è aperto presso l'atrio del Monoblocco (Azienda Ospedaliera di Padova, Via Giustiniani 2 - 35128 Padova) dal Lunedì al Venerdì dalle 08.30 alle 14.30. TELEFONO: 049 821 3200 - 049 821 2090, FAX: 049 821 3364, E-MAIL: [urponline@sanita.padova.it](mailto:urponline@sanita.padova.it)

*Ultima revisione: 09/01/2016*